

Aftalestyring

Aftale mellem Varde Byråd og Hjemmepleje NordØst 2016

Udvalgsformand Thyge Nielsen

Leder Bente Brun Jørgensen

Generelle aftaleforhold

Grundlaget for aftaleholderens aftale er beskrevet i følgende dokumenter:

- "Overordnede principper for aftalestyring – 2013", vedtaget af Varde Kommunes Byråd (dok.nr. 575218-12)
- Overenskomstmæssige og personalepolitiske aftaler gældende for Varde Kommune
- MED-aftalen
- Budget for aftaleholder
- Kvalitetsstandarder
- Direktionens strategiplan
- De politiske visionspolitikker, herunder Seniorpolitikken og Sundhedspolitikken

Aftalen er udarbejdet i samarbejde med udvalget for Social og Sundhed på baggrund af en forudgående drøftelse af, hvilke temaer og mål for udvikling, der skal indgå i aftaleholderens aftale.

Udviklingsmålene fremgår af bilag 1.

Udover disse udviklingsmål har aftaleholderen egne driftsmål, som der arbejdes mod.

Budget 2016

Aftaleholderens budget danner den økonomiske ramme for aftaleholderens virke. Budgettet vedhæftes som bilag 2, og indgår som en del af aftalen.

Varde Kommunes overordnede vision

Ud over de ovennævnte dokumenter, der danner grundlag for aftalen, tager aftalen afsæt i Varde Kommunes overordnede vision "Vi i naturen", som lyder:

Varde Kommune – i ét med naturen

Vi lever aktivt i det fri og bringer naturen ind i familiens hverdag derhjemme, på arbejdet og i skoler og foreninger. Vi dyrker idræt i naturen, får jord under neglene og drager naturen ind i vores huse. Friluftslivet giver sundhed, læring og livskvalitet – både gennem aktivitet og gennem den ro, man føler, når man går i ét med naturen.

Vores ældre kommer ud i naturen hele livet, ligesom naturen bringes ind i institutionerne for at skabe livsglæde og bidrage til rehabilitering.

Kort beskrivelse af Hjemmepleje Nord/Øst

Hjemmepleje Nord/Øst leverer personlig pleje, praktisk hjælp og sygeplejeydelser i områderne Nord og Øst

Hjemmeplejen Nord/Øst beskæftiger ca. 170 medarbejdere indenfor SOSU området og servicerer ca. 550 borgere (for information om vores aktivitetstal henvises til bilag 3)

Sammen med borgere og medarbejdere arbejder vi for den gode kvalitet og for at sikre, at organisationen arbejder professionelt i udførelsen af opgaver. Kvalitet og høj faglighed er vores fokusområde. Vi skaber rammerne for udvikling, så vi hele tiden følger op med nye tiltag hvor dette er nødvendigt.

Temaer for udvikling 2016

Aftaleparterne har med afsæt i ovenstående, de landspolitiske strømninger, lokale politikker og udfordringer peget på fire overordnede temaer for ældreområdet:

1. Strategisk fokus for området
2. Produktivitet og effektivitet
3. Seniorpolitikken og sundhedspolitikken
4. Vi i naturen



Tema 1 - Områdets strategiske fokus

Der har været store økonomiske udfordringer for området i år 2015. Samtidigt oplever området en øget kompleksitet i opgaverne som følge af et øget fokus på det nære sundhedsvæsen, som bl.a. medfører at patienter udskrives tidligere fra sygehusene. Det sundhedsvæsen stiller krav til personalets faglige kompetencer og tæt samarbejde mellem faggrupperne. De faglige kompetencer hos personalet vedrører blandt andet kompetent levering af delegerede sygeplejeopgaver og et "fagligt øje" på borgerens almene tilstand med henblik på at forebygge behovet for indlæggelser og tidlig opsporing i forhold til risikogrupper.

Der er stort ledelsesmæssigt fokus på at skabe en effektiv drift af området og sikre overholdelse af de indgåede politiske og administrative aftaler, det være sig i forhold til, at afregningen afspejler de faktisk forbrugte personaleudgifter og i forhold til at øge kompetenceniveauet i personalegruppen.

Ud over vores intensive fokus på effektiv drift, er der strategisk fokus på implementering og opfølgning af klippekortsordningen, som er et tiltag for de svageste ældre, og hvor hjemmeplejen er en central aktør i forhold til at udvælge borgerne. Hjemmeplejen oplever, at ordningen er med til at øge livskvaliteten for en gruppe mennesker med svag social tilknytning.

Tema 2 – Produktivitet og effekt

I forhold til økonomien vil der arbejdes på at øge produktiviteten blandt andet ved at reducere udgifterne per leveret time.

I budget 2016 er der en fast ramme for delegerede sygeplejeydelser. Dette betyder, at der vil være et stort fagligt fokus på at tilbyde borgerne guidning og hjælpemidler, når ydelserne, ud fra en faglig vurdering, kan afsluttes.

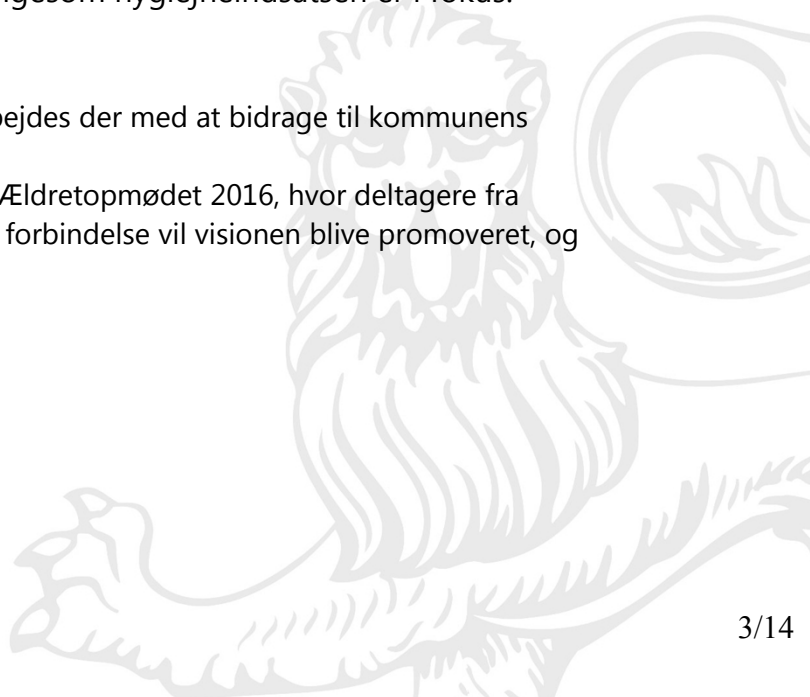
Tema 3 - Seniorpolitikken og sundhedspolitikken

I Hjemmepleje NordØst har vi hver dag fokus på at levere en god og kompetent service overfor borgerne. Borgeren skal opleve hjælpen fra forskellige kommunale leverandører som en del af en sammenhæng, og hjælpen skal bidrage til øget livskvalitet for borgeren. I forhold til sundhedsområdet er der fortsat fokus på mulighed for rehabilitering og på at styrke borgernes "egen mestring", ligesom hygiejneindsatsen er i fokus.

Tema 4 – Vi i naturen

Særligt i forhold til klippekortsordningen arbejdes der med at bidrage til kommunens vision om: Vi i naturen.

Dertil kommer, at Ældreområdet er vært for Ældretopmødet 2016, hvor deltagere fra mange kommuner gæster kommunen. I den forbindelse vil visionen blive promoveret, og hjemmepleje NordØst vil bidrage til dette.



Med udgangspunkt i disse temaer er aftaleparterne nået frem til en række udviklingsmål,
som fremgår af bilag 1.



Bilag 1 - Aftalens mål- og indholdsdel

Udviklingsmål	Målbare succeskriterier	Handleplaner	Evaluering (Opfyldt Delvist opfyldt, Ikke opfyldt)		
			O	DO	IO
Tema 1: Strategisk fokus					
<p>a. At øge områdets produktivitet og effektivitet, jf. succeskriterier og handleplaner under temaet "Produktivitet og effekt"</p> <p>b. At øge det tværfaglige samarbejde mhp. at øge sammenhængen og kvaliteten i indsatsen overfor borgeren.</p> <p>c. Fortsat implementering af klippekortsordningen</p>	<p>a. jf. succeskriterier og handleplaner under temaet "Produktivitet og effekt"</p> <p>b. Der er afholdt faste træffetidsmøder mellem faggrupperne med fokus på sammenhængen omkring borgeren.</p> <p>c. At livskvaliteten og det sociale netværk hos de svageste borgere er øget (kvalitativ brugerundersøgelse med dette fokus)</p>	<p>a. jf. succeskriterier og handleplaner under temaet "Produktivitet og effektivitet"</p> <p>b. Indførsel af faste træffetidsmøder mellem faggrupperne øger fokus på sammenhængen omkring borgeren. Træffetidsmøder skal have fokus på handleplaner, indlæggelser mm.</p> <p>c. Fokus på hvilke borgere, der kan have gavn af ordningen. Borgere med flest visiterede timer, har i forvejen mange tiltag som daghjem mm. HNØ vil derfor have fokus på, hvilke borgere med færre visitationer, der kan have gavn af</p>			

		<p>klippekortet. Her særlig fokus på ensomme. Bruge klippekortsordningen til at hjælpe ensomme borgere ind i sociale fællesskaber</p> <ul style="list-style-type: none"> -byde naboer på kaffe og hjemmebag -følge til senioraktiviteter mm. 			
Tema 2: Produktivitet og effekt					
a. Øge områdets produktivitet og effekt	<p>a.</p> <p>1) At afløser/vikarforbruget med udgangen af 2016 er reduceret med 500.000 kr. i 2016 (Resultatet for 2015 sammenholdt med resultatet for 2016 med 3.5000.000/3.000.000 kr.)</p> <p>2) At sygefraværet med udgangen af 2016 er reduceret fra 6,25% i 2015 til 5,5 % i 2016 og 5 % i 2017 for hjemmeplejegrupperne. At sygefraværet med udgangen af 2016 er reduceret fra 9% i respirator- og afløsergruppen til 7 %</p> <p>3) At kørselsudgifterne med udgangen af 2016 er reduceret, fremover med 500.000 årligt.</p> <p>4) At der med udgangen af 2016 er lavet en</p>	<p>1) Stigning i weekendopgaver har øget forbruget af vikarer/afløsere – udfordringen søges løst ved: Medarbejdere er varslet til at arbejde hver 2. weekend i stedet for hver 3. weekend fra den 1. marts 2016. Nye vagtplaner er lavet</p> <p>2) -Ny lokal fraværspolitik er aftalt medio 2015 med flere opfølgninger og hurtigere opsigelse af langtidssyge medarbejdere. - Fokus på trivsel og arbejdsmiljø</p> <p>3) Anskaffelse af kommunale leasede biler, medarbejdere varslet til kørsel i kommunale biler i 2015</p> <p>4) Validering af data og ressourcetildeling mellem</p>			

<p>b. Håndtere rammestyringen af delegerede sygeplejeydelser</p>	<p>fordeling i områderne, hvor afregningen afspejler faktisk forbrugte timer fremfor gennemsnit for områderne.</p> <p>b. Antallet af borgere, som selv kan varetage den/de delegerede sygeplejeopgaver (konkret optælling i Avaleo) er med udgangen af 2016 øget i forhold til i 2015.</p>	<p>områderne: Dag/aften og nat timerne i HNØ/HMV er på nuværende tidspunkt fordelt efter et gennemsnit for begge områder. Tallene i 2015 viser, at en fordeling i områderne efter faktiske tal, ville give en anden økonomisk fordeling med 800.000 kr. mere til HNØ i 2015. NHØ vil i 2015 arbejde for, at afregningen afspejler faktisk forbrugte timer fremfor et gennemsnit for områderne. 2016 bruges til at lave en fordeling i hvert område efter det faktiske.</p> <p>b.</p> <ul style="list-style-type: none">- Fokus på borgere med få sygeplejeopgaver – vurdere om disse borgere ved hjælp af guidning og hjælpemidler selv ville kunne varetage sygeplejeopgaven.- Tæt samarbejde med sygeplejen/terapeuterne om aktiviteter, der styrker borgerens egenomsorg omkring håndtering af sygeplejeopgaver.- Bruge træffetidsmøder til at koordinere disse og følge op på indsatser.			
---	---	---	--	--	--

Tema 3: Sundhedspolitikken og Politik for seniorliv					
<p>a. Sikre god hygiejne på alle områder</p> <p>b. Styrket rehabiliteringsindsats</p> <p>c. Tilfredse borgere</p>	<p>a.</p> <ul style="list-style-type: none"> - Færre infektioner - De hygiejniske retningslinjer viser sig at være overholdt ved en evt. kontrol - Alle medarbejdere kender og anvender de generelle hygiejniske retningslinjer <p>b. Opfølgning på effekt af udviklende indsatser (ækvivalerende mål for terapeuterne)</p> <p>c. 90 % af borgerne skal være tilfredse med hjemmeplejens indsats.</p>	<p>a.</p> <ul style="list-style-type: none"> - Fortsat fokus på at forebygge og reducere smitterisikoen for borgere og social- og sundhedspersonale i forbindelse med pleje, behandling og rengøring - Over to gruppemøder i 2016 introduceres til retningslinjerne, og HNØ låner den såkaldte "sladrekasse", for at vurdere/teste håndhygiejnen. - Særlig opmærksomhed ved infektioner i området <p>b. Borgere med udviklende indsatser gennemgås til træffetidsmøderne, hvor terapeuterne også deltager. Handleplanen gennemgås, justeres og følges op af gruppen.</p> <p>c. Der afvikles en brugertilfredshedsundersøgelse, som anvendes strategisk til at spotte</p>			

		udviklingsområder i hjemmeplejen.			
Tema 4 – Vi i naturen					
a. Visionen er med i alt, hvad vi arbejder med	a. 1) Kendskabet til visionen er blevet udbredt yderligere 2) Flere borgere oplever Varde kommunes natur målt på om ét eller flere af initiativerne i kolonnen <i>handleplaner</i> er realiseret.	a. 1) Branding HNØ vil gennem engagement i arbejdet med Ældretopmødet 2016 bidrage med ideer til, hvordan der på topmøder kan være tiltag, som viser Varde kommunes skønne natur i flere sammenhænge; - Aktivitetsture i naturen i løbet af konferencen - Evt. festmiddag på Tirpitz, eller udflugt dertil - Streamers med naturbilleder 2) - Ture med frivillige på Rickshaw cykel Hornelund - Motivere borgere til at komme ud i naturen - Ture med frivillige ud i naturen			

Sagsnr. 15-5603
Doknr. 167543-15



Bilag 2 – Budget 2016

Inden for rammen - Resourcetildeling	Se nedenfor
Inden for rammen - Øvrig drift	4.565.330 kr.
Uden for ramme	631.750 kr.

Kommunale leverandører 2016	Visiterede og leverede timer i 2015 omregnet til 2016			pris pr. time/enhed
	Midt Vest	Nord øst	Beløb	Priser 2016
Leverede timer hverdag				
Praktisk hjælp	9.568	9.720	5.072.902	263,00
Praktisk hjælp flyttet til private	-4.784	-4.860	-2.536.451	263,00
Personlig pleje dag	35.103	32.032	26.275.492	391,38
Birgittegården dag		457	178.861	391,38
Personlig pleje weekend	14.737	13.064	11.443.839	411,64
Personlig pleje aften	19.404	16.193	16.323.797	458,58
Ældreboligcentre aften	0	3.556	1.630.527	458,58
Sygeplejeydelser dag	11.621	10.784	8.768.673	391,38
Sygeplejeydelser weekend	4.161	4.219	3.448.420	411,64
Sygeplejeydelser aften	9.106	8.397	8.028.414	458,68
Tillæg 5% på sygeplejeydelser. Da der til de øvrige er indregnet en leveringssikkerhed på 95%, hvilket betyder at timeprisen på sygeplejen er forhøjet med 5%			1.012.325	
Nattevagt - 8 stk.	3	5	8.120.840	1.015.105
I alt timer ekskl. Nattevagt	103.700	98.421		
I alt ekskl. lederløn og *overhead*			87.768.639	

Private leverandører 2016	Visiterede og leverede timer i 2015 omregnet til 2016		pris pr. time/enhed
	Alle private	Beløb	Priser 2016
Leverede timer hverdag			
Praktisk hjælp	13.386	3.814.982	285,00
Praktisk dag flyttet fra egne	9644	2.748.626	285,00
Personlig pleje dag	11.388	4.824.855	423,69
Personlig pleje weekend	4.466	1.998.982	447,56

Personlig pleje aften	6.098	3.077.631	504,72
Personligt nat	953	607.578	637,81
Sygeplejeydelser dag	3.058	1.295.686	423,69
Sygeplejeydelser weekend	1.173	525.122	447,56
Sygeplejeydelser aften	2.354	1.187.959	504,72
Sygeplejeydelser nat	8	5.039	637,81
I alt private	40.483	20.086.459	

Vedrørende delegerede sygeplejeydelser er der fastsat en samlet ramme på 54.811 timer.
Timeprisen for praktisk hjælp er fastsat til 285 kr. da det vurderes at være markedsprisen.



Bilag 3 - Hjemmeplejen Nord/Øst ved Bente Brun Jørgensen

Herunder udvalgte aktivitetstal for Hjemmeplejen Nord/Øst.

Normering

Stilling	Antal ansatte
Social- og sundhedsassistenter	53
Social- og sundhedshjælpere	82
Sygehjælpere	5
Hjemmehjælpere	3
Social- og sundhedspersonale, ikke-uddannet	2
Respiratorteams samt § 94	32
Stillinger i alt (november 2016)	177*

*Hertil kommer et varierende antal elever fra Social- og sundhedsuddannelserne

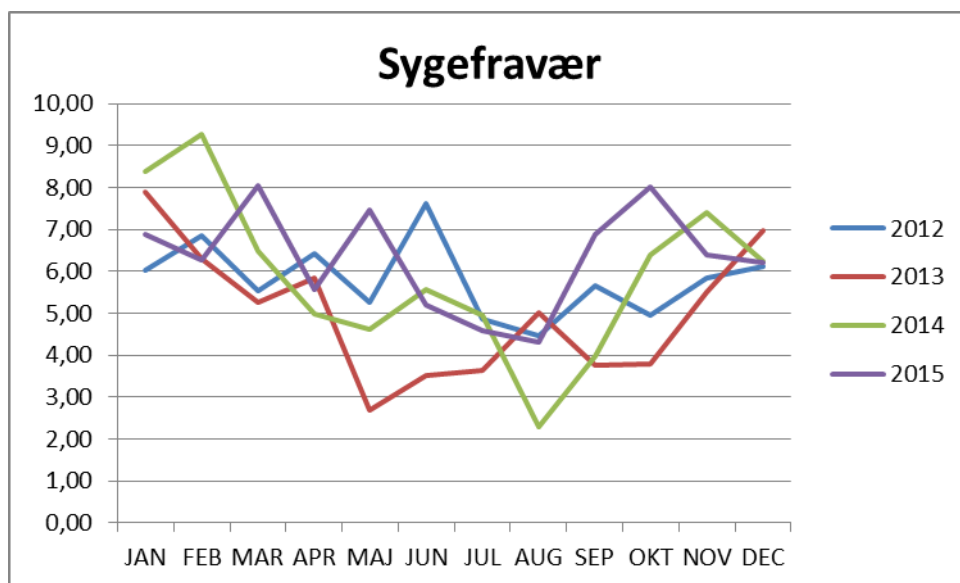
m.m.

Sygefravær

Gennemsnitligt fravær i 2012: 5,91 %

Gennemsnitligt fravær i 2013: 4,86 %

Gennemsnitligt fravær i 2014: 5,88 %



Borgere med respirator

I alt fire borgere med respirator og § 94:

- Tre borgere med respiratorovervågning/pleje 24 timer i døgnet
 - o 23 ansatte
- Tre borgere med BiPAP (en simpel respirator) 12 timer (aften/nat)

- 7 ansatte
- To borgere i § 94 ordning
- 2 ansatte

I alt 32 personer er ansat i disse grupper.

Antal borgere

Der håndteres i alt ca. 550 borgere i hjemmepleje Nord/Øst.

Frivillige på ældrecentre

Der er ca. 70 frivillige på ældrecentre.

